

HAYNAULT BRUXELLES

24/02/2025



1
CHINE Epoque QIANLONG
(1736 - 1795)
Pot à gingembre en porcelaine
décorée en bleu sous couverte et
émail vert de deux dragons
pourchassant la perle sacrée
parmi les nuages et les
flammèches surmontés d'une
frise de têtes de ruyi et objets
bouddhiques *bajixiang*, le pied
orné d'une frise de panneaux de
Estim. 15000/20000 €



3
CHINE Epoque QIANLONG
(1736 - 1795)
Garniture composée d'une paire
de vases cornets et trois vases
couverts en porcelaine émaillée
polychrome de la famille rose
dans des réserves en forme de
feuille à décor de faisans sur des
rochers entourés de pivoines sur
fond capucin. (Fêlures et
restaurations). H. 23,5 et 28 cm
Estim. 600/800 €



5
CHINE, Compagnie des Indes
Epoque QIANLONG (1736 -
1795)
Ensemble comprenant:
-Paire de tasses et leurs
soucoupes en porcelaine
émaillée polychrome de la famille
rose de faisans et pivoines.
(Bord meulé et une anse
restaurée). H. 7 cm. Diam. 13,2
cm
Estim. 150/200 €



2
CHINE Epoque QIANLONG
(1736 - 1795)
Boite en forme de fleur de
prunier en laque rouge sculpté
de deux lettrés sur une terrasse
devant un paysage montagneux,
l'un tenant des tablettes, l'autre
jouant de la flûte, accompagnés
d'un serviteur tenant une
verseuse. Le médaillon entouré
de chauves-souris parmi les
Estim. 2.000/3.000 €

4
CHINE, Compagnie des Indes
Epoque QIANLONG (1736 -
1795)
Assiette en porcelaine bleu blanc
à décor de bouquet de pivoines
au centre, l'aile décorée de
spirales et rouleaux dépliés.
Diam. 22,8 cm
On y joint:
- un bol en porcelaine rouge de
Estim. 150/200 €



6
CHINE, Compagnie des Indes
Epoque QIANLONG (1736 -
1795)
Paire d'assiettes polylobées en
porcelaine émaillée polychrome
de la famille rose de branches de
fleurs. Le bord orné d'une frise
de fers de lance en émail or.
diam. 22,5 cm
Estim. 100/150 €



7
CHINE, Compagnie des Indes
Epoque QIANLONG (1736 -
1795)
Plat en porcelaine décorée en
émaux polychromes de deux
lions entourant les armoiries de
Pieter van Herzeele (1702-1783)
sur fond de *bianco-sopra-bianco*,
la chute ornée d'une frise de fers
de lance, l'aile décorée en
grisaille et or de motifs de fleurs
Estim. 600/800 €



9
CHINE, Compagnie des Indes
Epoque QIANLONG (1736 -
1795)
Présentoir de forme ovale en
porcelaine émaillée polychrome
de la famille rose au centre d'un
homme rendant visite à sa bien-
aimée dans son pavillon,
accompagné d'un coq, poule et
poussins. L'aile ornée en bleu
sous couverte de fleurs et motifs
Estim. 300/400 €



11
CHINE, Compagnie des Indes
Epoque YONGZHENG (1723 -
1735)
Grand plat en porcelaine
émaillée polychrome de la famille
rose de couple de phénix parmi
les pivoines au centre, l'aile
décorée de quatre ruyi ornées de
spirales sur fond de motifs de
fleurs de pruniers en *bianco-
sopra-bianco*. (Eclat à l'arrière).
Estim. 800/1.000 €



8
CHINE, Compagnie des Indes
Epoque QIANLONG (1736 -
1795)
Plat polylobé en porcelaine
émaillée polychrome de la famille
rose de bouquet de fleurs. L'aile
décorée de fleurs. Diam. 31 cm
Estim. 300/400 €



10
CHINE, Compagnie des Indes
Epoque QIANLONG (1736 -
1795)
Présentoir à pans coupés en
porcelaine émaillée polychrome
de la famille rose d'un couple de
paons près de pivoines. Le bord
orné de frises de fleurs. L. 33,5
cm
On y joint une assiette, un sorbet
Estim. 300/500 €



12
CHINE, Compagnie des Indes
Epoque YONGZHENG (1723 -
1735)
Paire d'assiettes creuses en
porcelaine émaillée polychrome
de la famille rose de pivoines et
branches de pruniers en fleurs.
(Fêlures). Diam. 22,3 cm
On y joint une assiette famille
rose à décor de pivoines au
Estim. 150/200 €



13
CHINE, Compagnie des Indes
Epoque YONGZHENG (1723 -
1735)
Paire d'assiettes octogonales en
porcelaine émaillée polychrome
de la famille rose de fleurs de
lotus et pivoines. L'aile décorée
de motifs de cailloux, fleurs et
glace brisée. (Fêlure). Diam.
21,5 cm

Estim. 120/150 €



15
CHINE, Compagnie des Indes
XVIIIe siècle
Ensemble en porcelaine
comprenant:
- Cafetière en porcelaine Imari à
décor de pivoines dans leur
feuillage. (Restaurations,
manques). H. 26,5 cm
- un sorbet et son présentoir en
famille rose à décor de
Hollandais avec son chien sur

Estim. 80/100 €



17
CHINE, Compagnie des Indes
XVIIIe siècle
Ensemble en porcelaine émaillée
polychrome de la famille rose et
Imari composé de:
- une tasse et sa soucoupe en
famille rose à décor de fleurs
- trois sorbets et leurs soucoupes
en porcelaine Imari
- une petite assiette bleu blanc à
décor de pivoines et saule

Estim. 200/300 €



14
CHINE, Compagnie des Indes
Epoque YONGZHENG (1723 -
1735)
Suite de quatre assiettes en
porcelaine émaillée polychrome
de la famille rose d'une branche
de pivoines et de pruniers en
fleurs. L'aile décorée de
branches de pivoines, la chute
de quatre réserves sur fond vert.
(Une fêlée, légers sauts d'émail).

Estim. 300/500 €



16
CHINE, Compagnie des Indes
XVIIIe siècle
Ensemble en porcelaine famille
rose et grisaille comprenant:
- soucoupe en grisaille et famille
rose à décor de bouvier et son
boeuf. (Fêlure). Diam. 12 cm
- deux sorbets à décor de faisans
sur des rochers et pivoines. (Une
restaurée).
-une soucoupe famille rose à

Estim. 300/500 €



18
CHINE Début XIXe siècle
Cache-pot de forme
rectangulaire en porcelaine
émaillée polychrome dans le
style de la famille rose et moulé
en relief de deux chevaux sur
chaque côtés, les bordures
moulées en relief et émaillées de
svastikas sur fond vert et moulé
d'une fleur en bas relief. Le bord
supérieur orné de quatre

Estim. 1.500/2.000 €



19
CHINE Epoque KANGXI (1662 - 1722)
Petit vase miniature hexagonal en porcelaine bleu blanc à décor de jeunes femmes et jardinières fleuries. (Egrenures). H. 9 cm

Estim. 100/120 €



21
CHINE, COMPAGNIE DES INDES Epoque KANGXI (1662 - 1722)
Ensemble de quatre pochons et soucoupes en porcelaine bleu sous couverte, rouge de fer et émail or dit "Imari" de branches de pivoines.

Estim. 150/300 €



23
CHINE, Compagnie des Indes Epoque KANGXI (1662 - 1722)
Paire d'assiettes et une assiette creuse polylobée en porcelaine décorée en bleu sous couverte, rouge de fer et émail or dit "Imari" de rocher fleuri de bambous et pivoines. et de vases fleuris entourés de pivoines et lotus dans leur feuillage. (Deux fêlés). Diam.

Estim. 150/200 €



20
CHINE, Compagnie des Indes Epoque KANGXI (1662 - 1722)
Ensemble en porcelaine bleu blanc comprenant:
- trois sorbets à décor moulé de pétales et ornés de fleurs. (Un restauré).
- sorbet et son présentoir à décor de jeunes femmes. (Sorbet fêlé).
- sept soucoupes à décor de fleurs, bouquets de pivoines, et

Estim. 500/600 €



22
CHINE, COMPAGNIE DES INDES Epoque KANGXI (1662 - 1722)
Paire d'assiettes en porcelaine bleu sous couverte, rouge de fer et émail or dit "Imari" de branches de pivoines.

Fêlure D : 22,5 cm

Estim. 100/150 €



24
CHINE, Compagnie des Indes Epoque KANGXI (1662 - 1722)
Paire d'assiettes polylobées et moulées en porcelaine bleu blanc à décor de pivoines dans leur feuillage, la chute ornée de pétales et fleurs. (Restaurations et petits manques). Diam. 21,2 cm

On y joint

Estim. 80/100 €



25
CHINE Epoque JIAQING (1796 - 1820)
Groupe en porcelaine émaillée polychrome, jeune femme tenant un vase accompagnée d'un daim. (Restaurations). H. 18 cm

Estim. 400/500 €



27
CHINE Fin XIXe siècle
Vase de forme hexagonale en porcelaine bleu blanc à décor de paysage montagneux. Deux anses en forme de lions. (Eclats, fêlures et restaurations). h. 33,7 cm

On y joint une paire de bols évasés en porcelaine bleu blanc et une coupelle polychrome sur

Estim. 100/150 €



29
CHINE Vers 1900
Pendentif en jade (néphrite) céladon sculpté de deux poissons. H. 5,2 cm

Estim. 150/200 €



26
CHINE Fin XIXe siècle
Paire de pique-cièrges en porcelaine bleu blanc à décor de dragons pourchassant la perle sacrée parmi les nuages au-dessus des flots. (Egrenures). H. 26 cm

Estim. 400/500 €



28
CHINE Vers 1900
Paire de phénix et tortue en agate grise posés. (Accidents aux plumes d'un phénix). H. 11,5 cm. L. 6 cm

Estim. 150/200 €



30
CHINE XIXe siècle
Assiette en porcelaine bleu blanc à décor des huit immortels dans les nuages. Au revers, la marque apocryphe de Xuande. Diam. 26 cm

Estim. 300/400 €



31

CHINE XIXe siècle

Bol en porcelaine décorée en bleu sous couverte de deux phénix parmi les pivoines. Au revers, la marque *Jin Tang Fa Ji*. (Fêlure). Diam. 17 cm

On y joint une coupelle bleu blanc à décor de pivoines dans les lotus, avec une marque *Pu Tang Fu ji*, le bord cerclé de

Estim. 400/500 €



33

CHINE XIXe siècle

Deux flacons tabatières, l'un en porcelaine émaillée polychrome à décor d'orchidées, l'autre en verre aventuriné. H. 5,5 cm

On y joint un miroir en bronze dans le style Tang. Diam. 9,5 cm

Estim. 200/300 €



35

CHINE XIXe siècle

Grand bol en bronze et émaux cloisonnés à décor à l'extérieur des huit symboles bouddhiques (*bajixiang*) parmi les fleurs sur fond bleu, l'intérieur orné de huit fleurs de lotus entourant deux poissons au centre se faisant face. (Manques, accidents). Diam. 28,8 cm

Estim. 500/600 €



32

CHINE XIXe siècle

Cinq coupelles polylobées sur piedouche en porcelaine émaillée polychrome de coqs et poules, enfants, sujets mobiliers et fleurs. Au revers, les marques apocryphes de Tongzhi et Qianlong. L. 9 à 19,5 cm

Estim. 400/500 €



34

CHINE XIXe siècle

Flacon tabatière en verre translucide décoré en overlay rouge d'une chauve-souris et grues survolant les vagues. H. 5,8 cm

Estim. 200/300 €



36

CHINE XIXe siècle

Grand plat en porcelaine bleu blanc à décor d'une branche de pruniers en fleurs sur fond bleu. Diam. 41 cm

Estim. 300/400 €



37

CHINE XIXe siècle

Paire de vases de forme carrée en laque sculpté d'immortels accompagnés d'enfants et tigres dans des paysages montagneux. (Manques aux coins). H. 26 cm

Estim. 600/800 €



39

CHINE XIXe siècle

Petite jarre en porcelaine émaillée polychrome dans le style de la famille rose de pivoines dans leur feuillage. Le bord orné d'une frise de lingzhi. (Restauration au fond). Diam. 20,5 cm

Estim. 150/200 €



41

CHINE XVIIIe/XIXe siècle

Groupe en jade (néphrite) céladon grue posée, la tête tournée vers l'arrière tenant dans son bec une branche de pêche, une petite grue à ses côtés tenant une branche de lotus. L. 8 cm

Estim. 2.000/3.000 €



38

CHINE, Canton XIXe siècle

Plateau de forme rectangulaire en cuivre et émaux peints de médaillons ronds ornés de fleurs et fruits entourés de caractères "shou" stylisés de deux manières différentes sur fond bleu turquoise. Le bord orné d'une frise de grecques et frise de fers de lance. (Petits manques). Dim. 30 x 18 cm

Estim. 300/500 €



40

CHINE XIXe siècle

Verseuse de forme cylindrique en porcelaine émaillée polychrome de pivoines dans leur feuillage sur fond rouge corail. Le bec verseur et l'anse en métal. Au revers, la marque apocryphe de Tongzhi. (Egrenures au couvercle). H. 17,8 cm

Estim. 80/100 €



42

CHINE XIXe siècle

Grande vasque à poissons en porcelaine bleu blanc à décor de dragons parmi les pivoines, surmontés d'une frise de lingzhi et leiwen. Le bord orné de fleurs de pruniers sur fond bleu. H. 30 cm. Diam. 36 cm

Estim. 1.800/2.200 €



43
CHINE XXe siècle

Paire de vases hexagonaux en porcelaine émaillée polychrome à décor de médaillons ornés d'oiseaux, singes, et loirs parmi les vignes sur fond jaune orné de chauves-souris, fleurs et caractères "shou" stylisés. Les anses en forme de chauves-souris stylisés. Au revers de la

Estim. 900/1.000 €



45
CHINE, Canton XIXe siècle
Paire de vases à col évasé en porcelaine émaillée polychrome décorée d'oiseaux et fleurs et alternés de médaillons de personnages dans des palais. (Fond percé). H. 29 cm

Estim. 150/200 €



47
CHINE, Canton XIXe siècle
Terrine de forme rectangulaire en porcelaine émaillée polychrome de papillons dans les fleurs. L. 21 cm

On y joint une paire de présentoirs ovales ornés de papillons et oiseaux parmi les fleurs. (Eclat). L. 29 cm

Estim. 150/200 €



44
CHINE XXe siècle

Pot à gingembre en porcelaine émaillée polychrome de chrysanthèmes et pivoines sur fond jaune. L'épaule orné d'une frise de lingzhi. H. 21 cm

Estim. 100/150 €



46
CHINE, Canton XXe siècle
Vase de forme balustre à col évasé en porcelaine émaillée polychrome de réserves ornées d'oiseaux et fleurs, et de mandarins dans leurs palais. Deux anses en forme de lion, l'épaule orné de qilong en relief. (Restaurations au bord). H. 34 cm

Estim. 80/100 €



48
CHINE, Canton XIXe siècle
Grand bol en porcelaine émaillée polychrome à décor de mandarins et jeunes femmes dans un palais, la bordure ornée de papillons parmi les fleurs. (Fêlures et restaurations). Diam. 28,8 cm

Estim. 50/60 €



49

CHINE, Canton Fin XIXe siècle
Deux vases de forme hexagonale en porcelaine émaillée polychrome et moulé en relief l'un de vases fleuris, l'autre de poissons. Les anses en forme de grenades. (Egrenures au bord). H. 23 cm

On y joint une assiette émaillée polychrome dans quatre

Estim. 400/500 €



51

CHINE Epoque de la République - MINGUO (1912 - 1949)
Vase balustre à col évasé en porcelaine émaillée polychrome de Shou-lao et immortelle avec un daim, accompagnés de deux serviteurs près d'un pin. H. 22 cm

Estim. 400/500 €



53

CHINE XXe siècle
Vase en porcelaine émaillée polychrome à décor de jeunes femmes et poèmes.
H : 43,5 cm

Estim. / €



50

CHINE, Canton Début XXe siècle

Vase de forme balustre en porcelaine émaillée polychrome de réserves ornées de mandarins et enfants sur fond céladon orné de médaillons de fleurs et caractères "shou". Les anses en forme de têtes de lions supportant des anneaux. Au

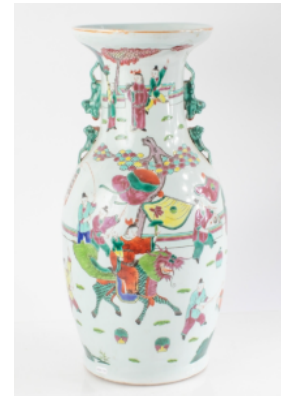
Estim. 200/300 €



52

CHINE Epoque de la République - MINGUO (1912 - 1949)
Vase balustre en porcelaine émaillée polychrome de He Xiangju accompagnée d'une servante et d'un daim, survolée d'un enfant chevauchant une grue en vol et tenant une pêche de longévité. (Etoiles au fond). H. 46 cm

Estim. 800/1.000 €



54

CHINE XXe siècle
Vase de forme balustre en porcelaine émaillée polychrome à décor d'immortel chevauchant une qilin accompagné d'enfants portant des lanternes. Deux anses en forme de deux lions se faisant face. H. 46,8 cm

Estim. 100/150 €



55

Zhang Zhaoxiang (1852-1908):
Rocher fleuri d'amarantes crête
de coq (*celosia cristata*).
Encre polychrome sur soie.
(Taches). Dim. 169 x 41 cm

L'amarante crête de coq est un
homophone pour "avoir une
promotion de fonctionnaire

Estim. 1000/1500 €



57

CHINE XXe siècle

Paire de vases carrés à col
évasé en porcelaine émaillée
polychrome de fleurs de lotus
dans leur feuillage sur fond bleu.
Deux anses en forme de têtes de
lions supportant des anneaux. H.
42 cm

Estim. 150/200 €



59

CHINE XXe siècle

Paire de grands vases en
porcelaine émaillée polychrome
dans le style de la famille rose de
dragons parmi les pivoines et
lotus sur fond noir. Au revers, la
marque "Zhongguo Jingdezhen
zhi". H. 62,5 et 61,5 cm

Estim. 500/600 €



56

CHINE XXe siècle

Pot à gingembre carré et
balustre en porcelaine émaillée
polychrome de médaillons
formées par des dragons et
phénix aux ailes déployées sur
fond de fleurs. Au revers, la
marque apocryphe de Tongzhi.
H. 34 cm

Estim. 100/150 €



58

CHINE XXe siècle

Paire de vases balustre en
porcelaine émaillée polychrome
de paons parmi les pivoines. Au
revers, la marque apocryphe de
Chenghua. H. 35 cm

Estim. 150/200 €



60

CHINE XXe siècle

Vase de forme carrée en
porcelaine émaillée polychrome
d'immortels et serviteurs sur des
terrasses. H. 29,5 cm

Estim. 200/300 €



61
CHINE XXe siècle

Vase de forme balustre à col évasé en porcelaine émaillée polychrome dans le style de la famille rose de paon parmi les pivoines et feuillage sur fond jaune. (Sauts d'émail). H. 58 cm

Estim. 500/600 €



63
CHINE Début XXe siècle

Paire de boîtes carrées à trois compartiments en porcelaine émaillée polychrome de réserves ornées de pivoines sur fond corail orné en émaux turquoise de fleurs de lotus. (Ebréchures, une anse restaurée). Dim. 26 cm. Socles en bois

Estim. 400/600 €



65
CHINE XXe siècle

Jardinière polylobée en porcelaine émaillée polychrome de fleurs et fruits dans leur feuillage. Quatre pieds en forme de tête de ruyi. Diam. 16 cm

Estim. 100/150 €



62
CHINE Début XXe siècle

Vase de forme "gu" en porcelaine émaillée polychrome dans le style de la famille rose de coqs, canards et faisans, grues et daims parmi les fleurs. (Egrenures). H. 37 cm. Monté en lampe.

Socle en bois

Estim. 300/400 €



64
CHINE, Fours de Longquan XIXe siècle

Grand plat en grès émaillé céladon craquelé. (Retention d'émail). Diam. 39 cm

Estim. 150/200 €



66
CHINE Milieu XXe siècle

Vase balustre à col évasé en porcelaine émaillée polychrome de jeunes femmes se réunissant autour d'une joueuse de qin dans une terrasse. Deux anses stylisées. (Fêlures à l'intérieur). H. 57,5 cm

Estim. 300/400 €



67
CHINE XXe siècle

Ensemble de cinq flacons tabatières, dont trois en porcelaine bleu blanc, rouge de cuivre et bleu et rouge de cuivre à décor de chameaux, dragons et pêcheurs, et deux en verre peint à l'intérieur à décor d'acteurs d'opéra et jeunes femmes. H. 7 à 10 cm

Estim. 150/200 €



69
BIRMANIE XVIIIe/XIXe siècle
Statuette de bouddha Maravijaya en bronze à patine brune à traces de laque or, assis en padmasana sur une base, les mains en bhumisparsa mudra (geste de la prise de la terre à témoin). H. 31 cm

Estim. 1.000/1.500 €



79
CHINE XXe siècle

Paire de vases à bord évasé en porcelaine émaillée polychrome à décor des huit immortels dans les nuages surmontés de poèmes, deux anses en forme de têtes de lions supportant des anneaux. Au revers, la marque apocryphe de Tongzhi. H. 36 cm

Estim. 300/500 €



68
TRAVAIL SINO-TIBETAIN XVIIIe siècle
Statuette d'Amitayus en bronze doré, assis en padmasana sur un double socle en forme de lotus, les mains en dhyana mudra (geste de la méditation). La coiffe ramassé en chignon et orné de bijoux. (Manque le kalasa). H. 17 cm

Estim. 2.000/3.000 €



70
CHINE Dynastie HAN (206 av. JC - 220 ap. JC)
Vase de forme "hu" en terre cuite à traces d'engobe à décor de motifs géométriques sur plusieurs registres. Les deux anses en forme de masques de taotie. H. 44 cm

Estim. 300/400 €



80
CHINE, Compagnie des Indes
Epoque KANGXI (1662 - 1722)
Deux assiettes en bleu sous couverte, rouge de fer et émail or dit "Imari" de branches fleuries. Les ailes ornées de branches de pivoines pour l'une et branche de cerisiers pour l'autre. (Fêlures sur l'une). Diam. 22,8 et 23 cm

Estim. 100/120 €



81

CHINE, Compagnie des Indes
Epoque QIANLONG (1736 -
1795)
Présentoir de forme ovale en
porcelaine émaillée polychrome
de la famille rose d'un vase fleuri,
brûle-parfum et citrons digités.
Le chute ornée d'une frise de
fleurons, l'aile de guirlandes de
fleurs. (Eclats). L.33,5 cm

Estim. 400/500 €



84

CHINE, Compagnie des Indes
Epoque KANGXI (1662 - 1722)
Suite de trois assiettes en
porcelaine décorée en bleu sous
couverte et émaux polychromes
de la famille rose de rochers
percés fleuris de pivoines,
bambous et lotus. L'aile décorée
de trois branches de fleurs.
Diam. 23 cm

Estim. 300/400 €



86

CHINE XXe siècle
Vase de forme balustre en
porcelaine émaillée polychrome
de réserve ornée de jeune
femme et serviteurs sur fond de
fleurs et objets auspicious. Au
revers, la marque apocryphe de
Qianlong. H. 61 cm

Estim. 200/300 €



82

CHINE, Canton XIXe siècle
Quatre gouaches sur papier de
riz, personnages dans des
paysage lacustres. (Déchirures,
taches). Dim. 14,5 x 23 cm.
Encadré sous verre

Estim. 150/200 €



85

CHINE XXe siècle
Paire de pochons en porcelaine
émaillée bleue à décor de deux
dragons pourchassant la perle
sacrée au-dessus des vagues.
Au revers de la base, la marque
apocryphe de Guangxu. Diam. 6
cm

Estim. 600/800 €



87

CHINE, Compagnie des Indes
Epoque QIANLONG (1736 -
1795)
Assiette en porcelaine décorée
en émaux polychromes de la
famille rose d'oiseaux sur des
branches fleuris. (Fêlure). Diam.
23 cm

Estim. 80/100 €



88

CHINE, Compagnie des Indes
Epoque YONGZHENG (1723 -
1735)

Assiette en porcelaine décorée
en émaux polychromes de la
famille rose d'une branche de
pivoines au centre, la chute
ornée d'une frise de fers de
lance. L'aile décorée de quatre
réserves ornées d'objets de bon
augures sur fond de spirales.

Estim. 150/200 €



90

CHINE, Compagnie des Indes
Epoque KANGXI (1662 - 1722)
Coupe en porcelaine décorée en
émaux polychromes de la famille
verte d'un vase fleuri près d'une
muraille et d'un couple de faisans
et papillons. (Ebréchures). Diam.
26 cm

Estim. 800/1.000 €



89

CHINE, Compagnie des Indes
Epoque QIANLONG (1736 -
1795)

Coupe en porcelaine émaillée
polychrome de la famille rose de
branches de pivoines. (Fêlures).
Diam. 23 cm

Estim. 80/100 €