

ROSSINI

25/06/2024



115

CHINE Epoque KANGXI (1662 - 1722)

Paire de rafraîchissoirs en porcelaine émaillée polychrome de la famille verte d'oiseaux et papillons volant parmi les branches de pivoines. Les bordures inférieures décorées d'une frise de papillons parmi les pivoines sur fond vert et entrecoupées de réserves de

Estim. 6000/8000 €



117

CHINE Epoque KANGXI (1662 - 1722)

Plat en porcelaine à décor en bleu sous couverte d'un éventail, fleurs et sujets mobiliers dans un médaillon entouré de vase fleuris de chrysanthèmes, pivoines, lys et rouleaux, l'aile ornée d'éventails et rouleaux dépliés à décor de paysages alternant avec des fleurs et feuillage.

Estim. 600/800 €



120

CHINE Epoque QIANLONG (1736 - 1795)

Pot à gingembre en porcelaine émaillée polychrome de la famille rose de buisson de pivoines sur fond capucin. (éclat au col, fêlure en étoile au fond) H. 21,8 cm Socle et couvercle en bois incrusté de serpentine de sapèque.

Estim. 500/600 €



116

CHINE Epoque KANGXI (1662 - 1722)

Paire de pots à gingembre en porcelaine décorée en bleu sous couverte dans des réserves de vases fleuris et sujets mobiliers dits "cent antiquités" sur fond de rinceaux et pivoines. (Fêlures, restaurations. Un couvercle probablement rapporté). H. 37 cm

Estim. 2000/3000 €



119

CHINE Epoque QIANLONG (1736 - 1795)

Deux coupes en porcelaine à décor en bleu sous couverte de pivoines dans leur rinceaux feuillagés. Au revers, la marque de Qianlong en zhuanshu. (égrenures, fêlure) Diam. 15,6 cm

Estim. 800/1.000 €



122

CHINE XIXe siècle

Trois coupes sur piedouche en porcelaine émaillée polychrome dans le style de la famille rose, l'une de dragon en vol pourchassant la perle flammée, l'un de pivoines et dragon et le troisième de caractères 'shou' (longévité) et dragons parmi les rinceaux de lotus. (égrenures, fêlures,

Estim. 500/600 €



125

CHINE Fin XIXe siècle
 Paire de plats en porcelaine émaillée polychrome et or dans le style de la famille rose d'une pivoine centrale entourée de fleurs de lotus dans des rinceaux sur fond de pétales multicolores, frise de têtes de ruyi au rebord. Diam. 40,9 cm

Estim. 1000/1500 €



129

CHINE Fin XIXe siècle
 Ensemble de quatre coupes en porcelaine à décor en rouge de fer de pivoine au centre entourée de lotus alternant avec des caractères 'shou' (longévitité) stylisé, chauve-souris et pêches sur fond de rinceaux, le rebord à décor d'une frise de têtes de ruyi. (usures) Diam. 29,4 cm

Estim. 300/400 €



134

CHINE, Canton Fin XIXe siècle
 Gourde en porcelaine émaillée polychrome et or dans le style de la famille rose à décor de dragon dans les pivoines sur une face et immortels sur des lions bouddhiques sur l'autre, le côté orné de fleurs de lotus et feuillage, l'épaule flanquée de deux dragons stylisés. H. 50,5 cm

Estim. 400/600 €



126

CHINE Fin XIXe siècle
 Grand plat en porcelaine émaillée polychrome dans le style de la famille rose de fleurs de lotus, pendeloques de sapèques et pierres sonores dans des rinceaux sur fond de pétales multicolores, frise de grecques et des *bajixiang* (huit symboles bouddhiques) au rebord. Diam. 47,7 cm

Estim. 500/600 €



130

CHINE XIXe siècle
 Vase cornet en porcelaine à fond bleu poudré à décor émaillé or de fleurs de lotus dans leurs rinceaux feuillagés, le pied orné d'une frise de palmettes, l'épaule de papillons, fleurs et feuillage. H. 44,2 cm

Estim. 1500/2000 €



135

CHINE Vers 1900
 Aquarium en porcelaine émaillée polychrome dans le style de la famille rose à décor de pivoines, prunier, chrysanthèmes, lotus et oiseaux dans des réserves faites de papillons sur fond de rinceaux de fleurs de lotus, frise de ruyi et frise de sapèque et objets de bon augure. H.35,4 cm Diam. 39,1 cm

Estim. 800/1200 €



137
CHINE Epoque de la République
- MINGUO (1912 - 1949)
Bol en porcelaine émaillée
polychrome à décor de deux
dragons pourchassant la perle
sacrée au-dessus des flots. Au
revers, la marque apocryphe de
Yongzheng. H. 4,5 cm - Diam.
10 cm

Estim. 200/300 €



139
RÉGION DU GANDHARA ART
GRÉCO-BOUDDHIQUE, IIe/IVe
siècle
Deux fragments de frise en
schiste gris, deux orants près
d'une colonne et bouddha en
dharmacakra mudra. H.7,5 et
10,5 cm

Estim. 400/500 €



141
RÉGION DU GANDHARA ART
GRÉCO-BOUDDHIQUE, IIe/IVe
siècle
Ensemble de trois têtes de
bodhisattva en schiste gris,
figurés de face, portant de hauts
chignons. H. 3 à 5 cm

Estim. 300/400 €



138
RÉGION DU GANDHARA ART
GRÉCO-BOUDDHIQUE, IIe/IVe
siècle
Ensemble de trois fragments de
frise en schiste gris, tête de
bouddha et deux bustes d'orant.
H. 8 à 11,9 cm

Estim. 300/400 €



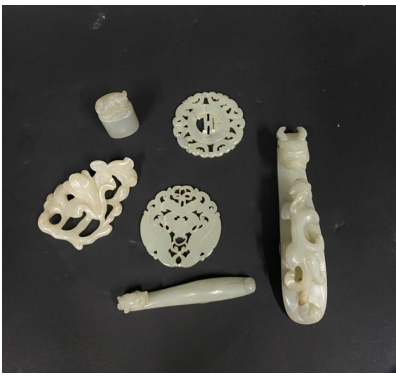
140
RÉGION DU GANDHARA ART
GRÉCO-BOUDDHIQUE, IIe/IVe
siècle
Ensemble de quatre têtes de
bodhisattva en schiste gris,
figurés de face ou de profil,
portant de hauts chignons. H. 3,6
à 5,4 cm

Estim. 400/500 €



142
CHINE XVIIIe/XIXe siècle
Fibule en jade (néphrite) céladon
sculpté d'un qilong grim pant, le
crochet en forme de tête de
dragon. (égrenure, veines
naturelles) L. 12,8 cm

Estim. 800/1000 €



143
CHINE XXe siècle

Ensemble de cinq groupes en jade (néphrite) céladon comprenant une branche de magnolia, un cachet surmonté d'un lion bouddhique non gravé, une fibule, le crochet en tête de dragon, deux médaillons, l'un ajouré de deux oiseaux affrontés, chauve-souris et pierre sonore,

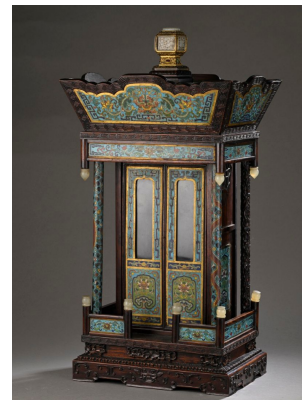
Estim. 800/1200 €



145
CHINE XIXe siècle

Noix de coco sculptée de lettré et attendant sous un pin tenant une coupe entre les mains admirant un paysage montagneux. H. 11 cm

Estim. 80150/120 €



150
CHINE Vers 1900

Autel bouddhique en bois sculpté de nuages, frises de grecques, pétales de lotus et fleurs et incrusté de plaques en bronze doré et émaux cloisonnés de fleurs de lotus dans leurs rinceaux, les piliers à décor de dragon dans les nuées, surmonté d'un bouton en bronze doré et serpentine de fleurs de

Estim. 3000/5000 €



144
CHINE XXe siècle

Groupe en corail rouge (*corallium rubrum*) sculpté de jeune femme et enfant près d'un pêcheur et perroquet. (fêlures, petites égrenure) H. 13,9 cm socle en bois (collé)

Estim. 1000/1500 €



149
CHINE XIXe siècle
Brûle-parfum en bronze dépatiné à décor de dragons pourchassant la perle flammée au-dessus des flots. AU revers, la marque apocryphe de Xuande. Diam. 13,1 cm

Estim. 200/300 €



151
CHINE Vers 1900
Bol en bronze doré et émaux cloisonnés à décor intérieur de bodhisattva et bouddha sur fond de nuages, l'extérieur orné de budai. Au revers, la marque apocryphe Da Ming Nian Zhi. Diam. 19,3 cm

Estim. 100/120 €



152
CHINE Début XXe siècle

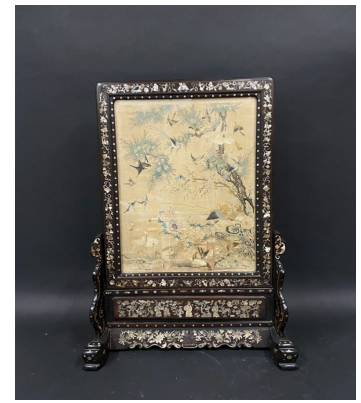
Paire de vases de forme ovoïde en bronze à patine brune à décor de frises de motifs géométriques, la panse flanquée de deux masques de lions crachant des anneaux formant anses. (un anneau désolidarisé) H. 30,4 cm

Estim. 200/300 €



154
CHINE
Encre et couleurs sur soie, dignitaire dans un pavillon tenant un rouleau et femme et enfant près d'un saule. Porte la signature de Yu Zhiding en bas à droite .
(déchirures)
Dim. à vue 63,7 x 50,6 cm
Encadré sous verre.

Estim. 300/400 €



156
CHINE, Canton XIXe siècle
Panneau en soie beige brodée aux fils polychromes de faisan dans les pivoines, oiseaux et perruche dans les prunier et pins. (déchirures) Dim. à vue 53 x 41,7 cm
Monté dans un écran rectangulaire en bois incrusté de nacre de vrilles de fleurettes et gourdes, le pied à décor des trois
Estim. 1000/1200 €



153
CHINE Début XXe siècle

Paire de vases balustres en bronze doré et émaux cloisonnés à décor de fleurs de lotus et *bajixiang* (huit symboles bouddhiques) sur fond de nuages et frise de ruyi. (enfoncecment, petit manque, pieds et col déformés) H. 19,8 cm

Estim. 150/200 €



155
CHINE XXe siècle
Deux gouaches sur papier, couple enlacé sur un lit et couple dans un pavillon, la femme s'étirant. Dim. à vue 18,2 x 15,1 cm
Encadré sous verre

Estim. 60/80 €



157
CHINE Vers 1900
Broderie aux fils polychromes sur soie crème, jeunes femmes et arbres en fleurs. Dim. 63 x 33 cm
Encadré sous verre

Estim. 80/100 €



157

CHINE XIXe siècle
Ensemble de cinq paires de bandes de manches en soie beige brodée aux fils polychromes de femmes et dignitaires dans des jardins, jouant du pipa, de la flûte lisant, s'éventant. Dim. à vue 52,3 x 18,4 cm
Encadrés sous verre

Estim. 500/600 €



158

CHINE Vers 1900
Robe de cérémonie de type *chaofu* en soie aubergine foncée à décor brodé aux fils polychromes et or de dragons à cinq griffes dans les nuées, grues aux ailes déployées et objets de bon augure au-dessus d'une bande de *lishui* et des pics sacrés. La partie inférieure ornée de médaillons ronds formés par

Estim. 1500/2000 €



163

TIBET XVIIIe siècle
Statuette en bronze doré de Shakyamuni assis en padmasana sur le double lotus, les mains en dharmacakra mudra (mise en branle de la roue de la loi) le vêtement monastique découvrant une épaule. H. 18,1 cm

Estim. 3.000/4.000 €



165

JAPON Epoque MEIJI (1868 - 1912)
Cabinet en bois laqué noir ouvrant à deux portes à décor en hira maki-e de laque or d'oiseaux perchés dans les cerisiers en fleurs et vrilles de feuillages, les battant ouvrant sur cinq tiroirs à décor e chaumières et mont fuji et hirondelles dans les érables. (petits manques et accidents)

Estim. 200/300 €



164

JAPON Epoque MEIJI (1868 - 1912)
Paire de gourdes en bronze et émaux cloisonnés à décor d'entrelacs géométriques et végétaux dans un médaillon central entouré de rinceaux feuillagés et fleurs.
H. 40 cm
Montés en lampe.

Estim. 500/600 €



166

JAPON Epoque MEIJI (1868 - 1912)
Fumibako en laque noire et galuchat à décor de fleur et hirondelle en vol. (manques)
Dim. 28,8 x 12,1 x 7,9 cm

Estim. 200/300 €



168

Ensemble comprenant :

- Toyohara Kunichika (1835
-1900)

Deux triptyques, oban Tate-e, un
diptyque, oban Tate-e et une
oban Tate-e, portraits d'acteurs
sur une barque et au bord de
l'eau. signé Toyohara Kunichika
hitsu. (collés, taches, pliures,
trous) dim. chaque 37,2 X 23,2

Estim. 200/300 €