

RENNES ENCHERES

10/06/2024



219

Toyohara Kunichika (1835-1900):
Triptyque oban Tate-e, scène de la pièce de kabuki Kagamiyama, Tsubone Iwafuji frappe Churo Onoe avec sa sandale. Signé Kunichika Toyohara hitsu. Dim. (totale) 33.5 x 69 cm

Estim. 100/150 €



221

CHINE XXe siècle

Ensemble comprenant trois objets en jade (néphrite) céladon: un médaillon orné d'un papillon aux ailes déployées, une plaque de *ruyi* ornée d'une tête de dragon, une boucle de ceinture mobile ajourée de deux dragons *kui* entrelacés. Long. 5 cm environ

Estim. 100/150 €



224

CHINE XVIIIe/XIXe siècle
Brûle-parfum en bronze à patine brune, les anses en forme de têtes de chiens. Au revers, la marque Jia Zi Cang bao (trésor du temple la famille Jia). H. 8,5 cm. L. 18,5 cm

Estim. 500/600 €



220

Ensemble de deux oban yoko-e, shunga, couples enlacés, une femme au kimono jaune près d'un homme allongé ; une femme accoudée sur une table enlacée par un homme au kimono orné de treilles (doublé, pliure centrale, tache, trous de ver). Dim. 21 x 30.5 cm et 22 x 32 cm

Estim. 200/300 €

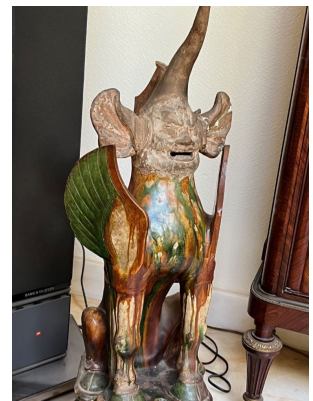


222

CHINE XXe siècle

Ensemble comprenant quatre groupes en jade (néphrite) céladon à veines rouille: un enfant accroupi sur une double gourde, un lion allongé, un lion tenant un lingzhi dans sa gueule et deux chilong entrelacés se mordant la queue l'un l'autre. Dim. 4 à 5 cm. Trois socles en

Estim. 100/200 €



225

CHINE Dynastie TANG (618-907)

Statue en terre cuite à glaçure dite 'sancai' (trois couleurs) d'un gardien de tombe (*zhenmushou*) zoomorphe ailé à pattes de caprinés, assis sur un socle, l'air menaçant, le crâne surmonté d'un enroulement stylisé, la glaçure tombant en larges coulées sur le torse.

Estim. 1500/2000 €



226

CHINE Epoque de la République
- MINGUO (1912 - 1949)

Groupe en porcelaine émaillée polychrome, Budai assis sur son sac et tenant un rosaire de sa main droite, cinq enfants grimpés sur lui, sa robe émaillée rouge brique et ornée de fleurs. H. 25 cm

Estim. 400/500 €



229

CHINE Epoque GUANGXU
(1875 - 1908)

Plat rond creux en porcelaine à décor émaillé polychrome et doré de deux dragons dans les nuées poursuivant la perle sacrée. La lèvre ornée d'une frise de *lingzhi*. Au revers, marque Guangxu en rouge de fer. Diam. 37 cm

Estim. 1000/1500 €



232

CHINE, Compagnie des Indes
XVIIIe siècle

Paire de sorbets et leurs soucoupes en porcelaine à décor émaillé polychrome de branches fleuries et papillons (petites égrenures aux soucoupes). Diam. sorbets : 7 cm / Diam. soucoupes 11,7 cm

Estim. 80/100 €



227

CHINE Début XIXe siècle
Vase balustre en porcelaine émaillée polychrome et or dans le style de la famille verte de médaillons polylobés de femmes et enfants, lettré assis et serviteur apportant un qin dans un jardin sur fond capucin orné de fleurs de lotus dans leur rinceaux, les médaillons surmontés de papillons émaillés

Estim. 3000/5000 €



230

CHINE, Compagnie des Indes
Epoque QIANLONG (1736 - 1795)

Paire de potiches couverte en porcelaine à décor émaillé polychrome dans le style de la famille rose de branches fleuries dans des réserves en forme de feuilles sur fond capucin. (fêle à un col). H. 29 cm

Estim. 250/300 €